

L'Edito du maire

La nouvelle équipe municipale que vous avez élue en mars dernier est maintenant en place et est fière de la confiance que vous lui avez accordée.

Certains habitants de Corbel ont fait connaître leurs désaccords vis-à-vis du nouveau mode de scrutin, en passant un message fort, que j'ai pour ma part bien reçu. En effet avec 10 % de votes blancs, 10 % de votes nuls et 32 % d'abstentions, l'équipe municipale doit être à l'écoute des habitants.

Les demandes formulées par les habitants, lors des réunions par hameaux en période pré-électorale, ont été entendues et sont prises en compte en faveur d'une participation des Corbelines et des Corbelins, notamment pour les parkings des hameaux.

Ce nouveau numéro du journal communal vous apportera un éclairage sur la vie de notre village et vous témoignera de l'engagement des membres de l'équipe municipale dans les actions à entreprendre.

Ainsi, la répartition des membres dans les commissions communales et les élections au sein des diverses structures dans lesquelles la municipalité de Corbel est partie prenante, sont présentées pour montrer notre volonté de faire entendre la voix de Corbel.

Votre maire, Michel VALETTE



Composition de votre équipe municipale :

Maire : Michel VALETTE

1ière adjointe : Isabelle SILLON en charge des voiries, réseaux et travaux avec Gilles ARGAUD et Carlos SOARES

2ième adjoint : Yves MONTVIGNIER-MONNET en charge du développement économique et financier avec Elisabeth GUERY

3ième adjointe : Elisabeth GUERY en charge de l'urbanisme et du foncier avec Yves MONTVIGNIER-MONNET et Gilles ARGAUD

Conseiller municipal délégué : Gilles ARGAUD en charge des travaux d'entretien

Marie Madeleine DEMOURY en charge de la commission sociale et scolaire avec Monica BOSCH et Margaux COQUELIN

Jean Charles SCHILDKNECHT en charge de la commission affaires culturelles et tourisme avec Isabelle SILLON et Margaux COQUELIN

Monica BOSCH en charge de la commission environnement avec Jean Charles SCHILDKNECHT et Margaux COQUELIN

Daniel LOPEZ a quitté notre équipe pour raison personnelle.

Commune adhérente

Délégations auprès des EPCI

(Etablissements Publics de Coopération Intercommunale) :

Communauté de Communes Cœur de Chartreuse :

- Michel VALETTE et Isabelle SILLON suppléante
- La désignation des conseillers municipaux au sein des commissions communautaires est en cours

SIERSS (Syndicat Intercommunal d'Etudes et de Réalisations Sanitaires et Sociales) canton des Echelles :

- Marie Madeleine DEMOURY, Monica BOSC et Margaux Coquelin suppléante
- Marie Madeleine DEMOURY a été élue au conseil d'administration du SIERSS

SIVOS RPI des Echelles (Syndicat Intercommunal à Vocation Scolaire) :

- Marie Madeleine DEMOURY, Margaux COQUELIN
- Monica BOSC et Jean Charles SCHILDKNECHT suppléants

SIAEP du Thiers :

- Michel VALETTE
- Gilles ARGAUD suppléant

SDES :

- Yves MONTVIGNIER-MONNET

Parc de Chartreuse :

- Marie Madeleine DEMOURY
- Margaux COQUELIN suppléante

Rencontre avec le Sénateur de Savoie, Cédric VIAL :

Samedi 2 mai, le sénateur nous rendait visite pour une présentation de son action et pour découvrir notre nouvelle équipe municipale.

Les importantes baisses des dotations de l'état ont naturellement été évoquées, ainsi que notre inquiétude concernant l'évolution des prix de l'énergie liée à la guerre au Moyen-Orient. Notamment sur les répercussions dans le prix de revient concernant les transports scolaires de nos enfants. Il s'est engagé à soutenir notre demande de révision de contrat, au sein de la région AURA afin qu'elle aboutisse.



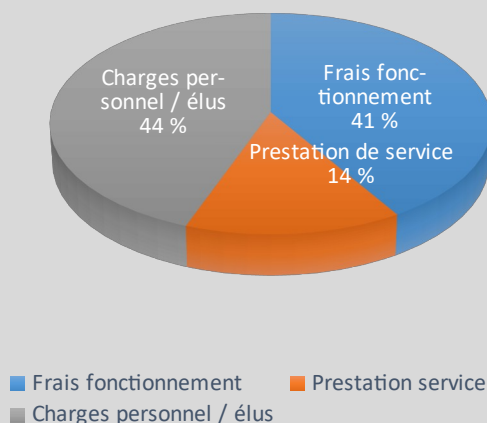
Le Murmure du Gringalet

Les actions en cours au sein des commissions :

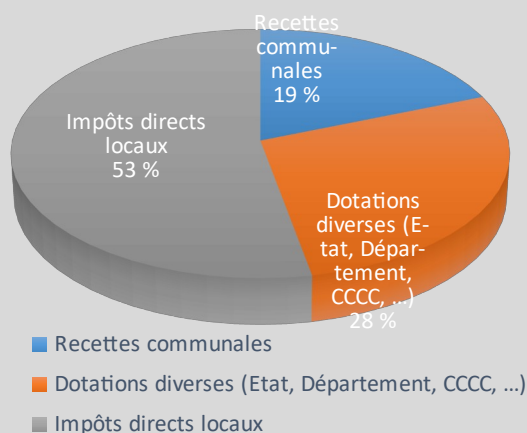
COMMISSION DEVELOPPEMENT ECONOMIQUE ET FINANCIER :

Pour cette première information, la mairie vous présente succinctement le budget communal de fonctionnement 2026 voté au dernier Conseil Municipal (cette présentation ne prend pas en compte, ni la trésorerie excédentaire, ni les investissements).

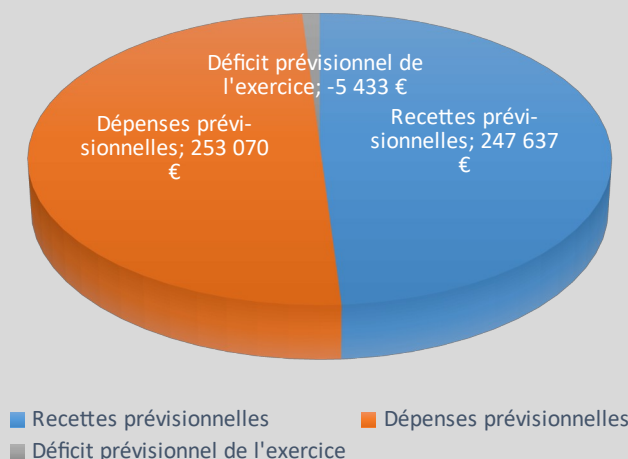
Répartition des charges de fonctionnement de 253 070 €



Répartition des recettes de fonctionnement de 247 637 €



Synthèse budgétaire de fonctionnement



COMMISSION URBANISME ET FONCIER :

Notre préoccupation étant le retour sur investissement, la mairie confirme le lancement de deux opérations immobilières importantes.

La réflexion sur la rénovation lourde de l'ancienne école, prévoyant une amélioration significative de la qualité environnementale, ainsi qu'une optimisation du nombre de logements, a débuté.

Les locataires actuels ont été rencontrés pour leur faire part du projet.

Concernant les appartements au-dessus de l'auberge, la réflexion sur la rénovation débutera courant juin.

L'observation de l'état de la Maison des Couleurs est réalisée afin de définir les actions à mener pour un bon entretien du bâtiment.

Le Murmure du Gringalet

Les actions en cours au sein des commissions (suite) :

COMMISSION VOIRIE, RESEAUX ET TRAVAUX :

La réalisation de l'aménagement de la zone propreté du chef-lieu et la couverture (bois et ardoises) des poubelles d'ordures ménagères dans les hameaux décidées par la précédente équipe municipale sont en cours, et devraient être finies avant l'été.



COMMISSION VOIRIE, RESEAUX ET TRAVAUX :

Dans le cadre de la préparation du déneigement de l'hiver prochain et du passage de l'épaveuse pour entretenir les talus des routes communales, **les parcelles bordant les routes communales doivent être élaguées par chaque propriétaire** afin de faciliter les passages des machines. Aussi, la commune proposera d'aider à cette démarche avec une consultation d'entreprises pour définir le prix d'une prestation groupée.

Lors des rencontres préalables aux élections, les habitants ont souhaité ouvrir une thématique sur les parkings dans les différents hameaux.

Aussi, la mairie a retenu cette idée et propose aux habitants de **désigner un ou deux référents par hameau**, qui intégreront l'équipe en charge de ces travaux, pour définir les contours du projet. Un courrier vous sera adressé prochainement dans ce sens.

COMMISSION SOCIALES ET SCOLAIRE :

Marie-Madeleine DEMOURY et Margaux COQUELIN ont participé à la première Assemblée Générale du SIVOS, syndicat dédié à la gestion de l'école du Menuet des Echelles et du service périscolaire. La participation financière de Corbel en 2025 s'est élevée à 3955,48 €, pour trois corbelins scolarisés dans cet établissement. Cela représente 1,82 % de la clé de répartition financière du SIVOS. Face aux enjeux croissants liés au vieillissement de la population et aux besoins d'accompagnement social, les services de proximité jouent un rôle déterminant dans la vie des villages.

Dans ce contexte, le SIERSS (Syndicat Intercommunal d'Etudes et de Réalisations Sanitaires et Sociales) du Canton des Echelles poursuit ses actions auprès des personnes âgées et fragilisées.

Le SIERSS porte l'action du CIAS (Centre Intercommunal d'Action Sociale) qui grâce à ses interventions régulières et un accompagnement personnalisé, contribue au maintien à domicile et à l'amélioration de la qualité de vie.

Le CIAS joue un rôle essentiel dans le soutien à la population locale. À travers ses aides sociales, ses actions de solidarité et ses dispositifs d'accompagnement, il renforce le lien social et répond aux besoins des habitants les plus vulnérables.

Chaque commune de la Communauté de Communes participe à hauteur du nombre d'habitants à l'action conjointe de ces structures. La contribution de Corbel pour l'année 2026 est de 1 501 €.

Pour mieux représenter et défendre notre village, Marie Madeleine Demoury fait désormais partie du CA du SIERSS.

COMMISSION AFFAIRES CULTURELLES ET TOURISME :

La mairie propose aux habitants propriétaires d'hébergements touristiques de se rapprocher d'elle, afin qu'ils puissent être référencés sur le site de la commune, dans la rubrique hébergements.

Les actualités :

Jardins :

Les bénévoles du jardin ont repris leurs activités en ce mois d'avril, avec un changement d'organisation : les rendez-vous ont désormais lieu chaque vendredi matin à partir de 9 h.

Récemment, le jardin a accueilli une rencontre enrichissante en présence de M. Lamour, accompagné d'un étudiant en troisième année d'ingénieur paysagiste à Angers. Aux côtés du maire, de conseillers municipaux et des bénévoles, cet échange a permis de bénéficier de précieux conseils en matière d'aménagement, de tailles et de plantations.

Toutes les bonnes volontés sont les bienvenues pour rejoindre l'équipe, dans une ambiance conviviale et chaleureuse, chaque vendredi matin.



État civil



Naissance :

Nous avons le plaisir d'annoncer la naissance de **Patrick BRANCAZ McCARTAN**, né le **13 février 2026** à **Chambéry**, fils de **Breandan (Fearghal) McCARTAN** et de **Lauren BRANCAZ**.

Félicitations aux parents !

Remise des prix :

Mercredi 29 avril, l'équipe des bénévoles du jardin était reçue au sein du Conseil Régional Auvergne-Rhône-Alpes à Lyon pour recevoir officiellement la deuxième fleur pour notre village de Corbel.

L'équipe municipale remercie vivement l'implication des bénévoles, dont l'action profite réellement au rayonnement de notre village.

Félicitations à toute l'équipe !



Environnement :

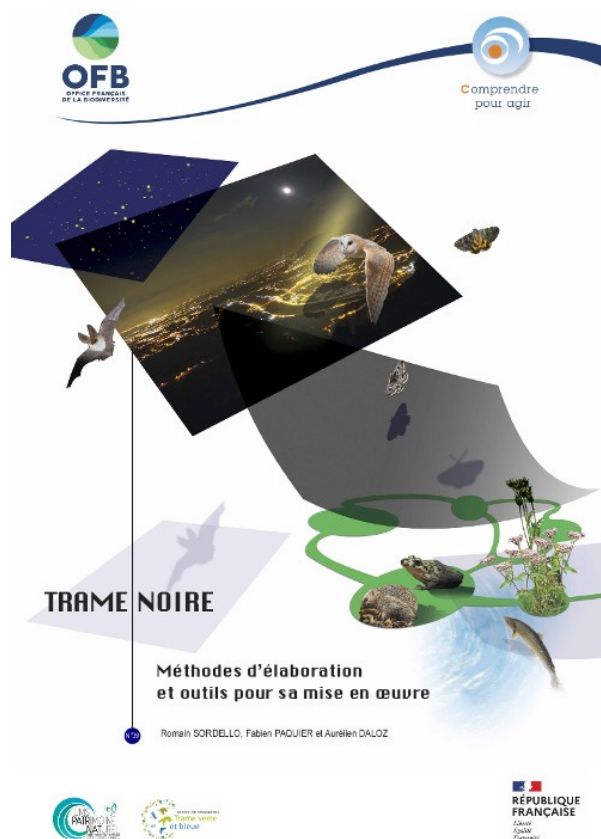
Un audit de l'éclairage nocturne pour préserver la biodiversité

Dans le cadre de son engagement en faveur de la préservation de l'environnement et de la biodiversité, l'équipe municipale a récemment pris contact avec le Parc Naturel Régional de Chartreuse qui propose de réaliser un audit de l'éclairage nocturne aux communes intéressées.

Cet audit consiste en un diagnostic croisé des données naturalistes, environnementales et des dispositifs d'éclairage existants. L'objectif est d'identifier des pistes d'actions concrètes permettant de mieux concilier les besoins humains en éclairage avec la préservation des milieux naturels et des espèces qui y vivent.

Cette démarche s'inscrit en complément de l'Atlas de la Biodiversité Communale (ABC), déjà engagé par la commune, et bénéficie d'une prise en charge par le Parc.

En effet, la lumière artificielle a des impacts significatifs sur les habitats naturels. Elle perturbe la faune nocturne et la flore : certains animaux, comme les oiseaux ou les insectes nocturnes, s'orientent grâce à la lune et aux étoiles, et sont désorientés par les sources lumineuses artificielles. D'autres espèces, comme les chauves-souris, évitent la lumière, ce qui peut fragmenter leurs habitats en créant de véritables barrières écologiques. La lumière influence également les cycles de vie, notamment en modifiant la saisonnalité des végétaux.



LE MURMURE DES ASSOCIATIONS :

Réhabilitation du moulin du Rieu par les Corbelin(e)s :

C'est le printemps, les bénévoles sont de sortie et les travaux reprennent !

- Bucheronnage et grand nettoyage suite à l'hiver.
- Finitions des trois escaliers pour monter au bassin (la serve).
- Mise en exposition des anciennes meules abandonnées sur le terrain.
- Réalisation et mise en place de sculptures animalières sur la serve.

Au programme pour les mois à venir :

- Etanchéification de la serve.
- Fabrication des archures de meules et des menuiseries d'aménagement du blé.
- Finition des organes de commande de meules.
- Portail de la chambre d'eau.
- Et bien d'autres tâches....

L'association « **Les amis du petit patrimoine bâti de Corbel** » compte à ce jour trente membres.

Si vous souhaitez faire partie de l'aventure, n'hésitez pas à nous contacter :

Francis Menu - Président - 06.30.18.87.53 - francismenu@laposte.net

Nelly Paris - Trésorière - 06.29.11.57.42 - papou.paris@laposte.net

Evelyne Philippe - Secrétaire - 06.89.39.52.34 - les.corbelines@orange.fr



■ Corbel Animation :

LES MUSICADES 18 juillet 2026, 6ième édition

Cette année, l'association **Corbel Animation** vous invite :

En première partie à 17 h

Les Têtes en l'Eire (violons, flûtes, guitares)

Groupe amateur de musique irlandaise qui se produit dans la région, à l'instar de la tradition irlandaise, dans les cafés, les salles des fêtes, auberges, refuges, places de villages, et cet été **aux Fiolins!**

Tous musiciens de l'AMTRAD : Association de danses et musiques traditionnelles.

Cette musique irlandaise est presque devenue une tradition à Corbel, d'abord parce que beaucoup de musiciens l'affectionnent et la pratiquent, ensuite parce que Corbel profite de la présence d'un virtuose irlandais de la harpe : Fearghal McCartan.

Tradition à Corbel, aussi parce que c'est un répertoire convivial, à danser ou à écouter, de tradition orale, constitué de petits bijoux en miniature de compositions populaires, faites de mélodies gracieuses ou enlevées, et parfois arrangées, choisies dans le vaste répertoire d'airs collectés au fil des siècles jusqu'à aujourd'hui et qui emprunte avec son auditoire, de petits tours et détours entre Valses, Jigs, Polkas, Reels, Mazurkas...

En seconde partie à 18 h :

Duo : Les Événés (Accordéon, Flûte à bec)

Musiciens professionnels de haut vol, habitants de Toulouse.

Mêlant musique baroque, musique brésilienne et jazz, dans un genre populaire ou raffiné, aux connotations clownesques, ils nous emmènent sur des répertoires de musiques suaves et caressantes, endiablées ou rythmées allant du musette au Choró en passant par le Sega, la Biguine, la Cumbia et moult choses savoureuses et mélodieuses, qui sauront ravir nos esgourdes et faire danser nos hanches !

Alors Corbel Animation vous souhaite la bienvenue à ce concert et à la collation qui s'en suivra, le :

Samedi 18 juillet aux Fiolins à 17 h à Corbel

Corbel.animation@laposte.net

Les 6^{èmes} Musicades de Corbel

Dimanche 5 juillet 2026 à 17 h
Eglise de Corbel

- TRISKEL—Orchestre de musique baroque.

- Ar'Cordes - Duo Violon— Harpe (Pascale Seigle et Fearghal Mc Cartan)

Participation libre.

Samedi 18 juillet 2026 à 17 h
Hameau des Fiolins*

- Les Événés. Duo Accordéon et Flûte - Musiques populaires d'aujourd'hui aux accents brésiliens, baroques, jazz et traditionnels.

- Les Têtes en l'EIRE - Groupe de musique irlandaise.

Participation libre

Diots cuits dans le four à pain du hameau et Buvette.

* Repli Salle des fêtes en cas de pluie.





Le Murmure du Gringalet

LE MURMURE DES ASSOCIATIONS (suite) : n°15

Journées du patrimoine

À l'occasion des Journées du Patrimoine, 3 associations de Corbel : Les amis du petit patrimoine bâti de Corbel, Corbel Animation et l'APVECA, vous donnent rendez-vous le **dimanche 20 septembre 2026**, de 9 h à 17 h.

Au programme : un **circuit de découverte au départ du chef-lieu**, avec la **visite de l'église**, suivie d'une randonnée à travers la forêt en direction du lotissement de la Cochette et du moulin. À l'arrivée au lotissement de la Cochette, une **exposition de photos anciennes** permettra de découvrir l'évolution du village au fil du temps.

Une **visite commentée du moulin** sera ensuite proposée pour mieux comprendre son histoire et son fonctionnement ainsi que le travail de restauration mené par les bénévoles.

Le parcours se poursuivra vers le **hameau des Fiolins**, dont les maisons sont caractéristiques de l'architecture vernaculaire de la Chartreuse. Sur place, le four banal sera mis en service et vous pourrez également **profiter d'une buvette et déguster des diots cuits au four**.

La marche de retour s'effectuera ensuite en direction du chef lieu de Corbel.

JOURNÉES EUROPÉENNES DU PATRIMOINE EN CHARTREUSE

Circuit balisé depuis l'Église de Corbel
20 SEPTEMBRE 2026
DE 9H À 17H



BALADE PÉDAGOGIQUE A LA DÉCOUVERTE DE CORBEL

Visite commentée de l'église et ses vitraux d'Arcabas, du moulin du Rieu, buvette, cuisson et petite restauration au four à pain des Fiolins



APVECA :

Dans le cadre du centenaire d'ARCABAS et pour son 10ème anniversaire, l'APVECA (Association pour la Protection et la Valorisation de l'Église de Corbel et l'Œuvre d'Arcabas qu'elle contient) vous invite à rencontrer l'Ensemble Musicâme France dans la charmante église de Saint-Jean Baptiste de Corbel le samedi 23 mai 2026 à 18 h, pour vivre un concert de musique classique exceptionnel. Accompagné de cinq musiciens d'exception, l'Ensemble Musicâme France vous fera vivre une soirée unique et inoubliable.

Au programme : C. P. E. Bach, A. Vivaldi, G. Caccini, W. A. Mozart, A. Vivaldi, J. S. Bach, D. Cantemir, C. Saint-Saëns.

Artistes :Flûtes Issam Garfi ; Violon-solo Christophe Quatremer, 2nd violon Claire Dassesse ; Alto Mariam Rüetschi ; Violoncelle Aurore Dassesse

CONCERT
MUSICÂME FRANCE À CORBEL

MOZART
Symphonie n°40 – Allegro

J.S. BACH
Suite pour flûte en Si min.

CANTEMIR
Fesrev Dusslik

C.P.E BACH
Concerto pour flûte en Ré min.

VIVALDI
Concerto pour Violon en Ut

VIVALDI
Les 4 saisons - l'été

CACCINI
Ave Maria

SAINT-SAËNS
Introduction & Rondo capriccioso

Samedi 23 mai 2026 à 18H00
ÉGLISE SAINT-JEAN BAPTISTE

Ce concert est organisé par l'APVECA
Participation libre

<https://apveca.jimdofree.com>

Mai

2026 Centenaire de la naissance du peintre Arcabas

Jusqu'au au 16 mai 2026
Exposition en hommage à Etienne sculpteur et Arcabas peintre
Galerie Vert des Cimes Grenoble

Jusqu'en mars 2027
Exposition Arcabas « les formes de l'eau »
Musée Arcabas en Chartreuse
Dans le cadre de la saison culturelle départementale
musee-saint-tugues@isere.fr

Du 14 mai au 11 novembre 2026
Exposition Arcabas et l'art sacré monumental
Vernissage 6 juin 11h
À La Correrie

Samedi 23 mai 2026
Concert par l'ensemble Musicâme France
Église de CORBEL 18h
Avec le soutien du Parc Naturel Régional de Chartreuse

Mardi 26 mai 2026
Mise en lumière nocturne des vitraux
Saint-Christophe sur Guiers

et autres rendez-vous sur www.centenairearcabas.fr

Participation libre.

ACCA – Association de chasse de Corbel :

Comme chaque début de printemps, l'association de chasse de Corbel a participé au comptage de la faune sauvage sur le secteur Corbel / Désert d'Entremont.

Les chasseurs se sont également réunis début mai pour entreprendre des travaux à la cabane de chasse, ce fut également l'occasion de faire du tri et du nettoyage aux alentours de la cabane.

Le Murmure du Gringalet

Informations aux habitants : n°15

Communication de la Poste :

Chaque année, nos facteurs sont victimes d'accidents liés aux attaques et morsures de chiens. Afin de nous aider à préserver la santé et l'intégrité physique de nos agents, et ainsi continuer à bénéficier d'un service de qualité, nous vous engageons à respecter les textes suivants.

Conformément à l'article L211-14-2 du code rural et la loi n°2008-582 du 20 juin 2008-art. 7 :

Tout fait de morsure d'une personne par un chien est déclaré par son propriétaire ou son détenteur ou par tout professionnel en ayant connaissance dans l'exercice de ses fonctions à la mairie de la commune de résidence du propriétaire ou du détenteur de l'animal.

Le propriétaire ou le détenteur du chien est en outre tenu de le soumettre, pendant la période de surveillance définie en application du premier alinéa de l'article L. 223-10, à l'évaluation comportementale mentionnée à l'article L. 211-14-1, qui est communiquée au maire.

À la suite de cette évaluation, le maire ou, à défaut, le préfet, peut imposer au propriétaire ou au détenteur du chien de suivre la formation et d'obtenir l'attestation d'aptitude mentionnée à l'article L. 211-13-1.

Faute pour l'intéressé de s'être soumis à ces obligations, le maire ou, à défaut, le préfet, peut ordonner par arrêté que l'animal soit placé dans un lieu de dépôt adapté à la garde de celui-ci. Il peut, en cas de danger grave et immédiat et après avis d'un vétérinaire désigné par la direction des services vétérinaires, faire procéder à son euthanasie.

Nous vous remercions par avance de votre collaboration.



Extincteurs pour particuliers :

La mairie étudie la possibilité de faire des révisions groupées des extincteurs des particuliers. Si vous désirez acquérir un extincteur ou faire réviser le vôtre, merci d'envoyer un mail à mairie@corbel.fr



Transport scolaire année 2026/2027 :

Les familles doivent inscrire leurs enfants du 2 juin au 19 juillet 2026.

Toutes les familles, y compris celles dont les enfants sont en maternelle ou en primaire, doivent inscrire leurs enfants, même si le transport est gratuit pour ces niveaux.

La démarche se fait principalement en ligne, sur le site www.laregionvoustransporte.fr.



Balade à Corbel

Le 28 juin à 10 h*, au départ de la mairie de Corbel/du chemin sous la Cochette, aura lieu une balade en pleine nature sur le thème « Lecture paysagère des écosystèmes ». Pendant environ une heure, vous pourrez admirer la faune et la flore locales, éclairées par le regard avisé d'un accompagnateur en montagne du Parc Naturel Régional de Chartreuse.

Niveau de difficulté facile à moyen. Prévoir une tenue adaptée à la pratique de la randonnée.

*Date et heure à confirmer, inscription obligatoire sur www.parc-chartreuse.net/ABC.

Commune adhérente



Rencontres entre parents / enfants sur Corbel :

Margaux, Thomas et Elliott proposent un pique-nique "Les petits corbelins" :

L'idée est de réunir les enfants et leurs parents pour un moment de partage, le samedi 13 juin à partir de 11h30, à la table de pique-nique du chef lieu (entre l'ancienne école et le local technique) autour d'un repas apéritif partagé.

Possibilité d'apporter des jeux d'extérieur. Événement annulé en cas de mauvais temps. Pour toute question ou pour signalez votre présence, vous pouvez contacter Thomas au 07 86 09 53 27.



Mairie de Corbel

259 route de la Cluse
73160 CORBEL Téléphone : 04 79 65 73 05 Email: mairie@corbel.fr

Le Murmure du Gringalet est édité et imprimé par la Mairie de Corbel sur papier recyclé. Retrouvez ce bulletin sur notre site www.corbel.fr. Ne pas jeter sur la voie publique.

Le Murmure du Gringalet

Appel à témoignages !

Avril - Mai 2026



Vous souvenez-vous des moments de galère que vous avez vécus quand le tunnel des Echelles était fermé, entre novembre 2023 et avril 2024 ? Temps de trajet rallongés, passage à pied par la Voie Sarde, transports scolaires perturbés, stress et surcrot ...



Racontez ces moments difficiles à **Marie Weiland, étudiante en Master**, qui réalise une enquête auprès des habitants et des entreprises qui ont été impactés par cette fermeture de route. Son travail s'insère dans une étude réalisée par le Brgm, avec les départements de l'Isère et de la Savoie. Les résultats vous seront restitués. Ils seront portés à connaissance des pouvoirs publics.

Durée de l'échange, **10 minutes maximum** ! Contactez Marie par SMS pour prendre RDV ou appelez la directement au **07 46 68 36 46**

Comment la fermeture du tunnel a-t-elle perturbé votre vie personnelle et familiale ?

- Vos trajets vers votre lieu de travail
- Les transports scolaires de vos enfants
- La garde de vos enfants en bas âge
- Vos activités culturelles, sportives, associatives
- Vos achats (courses hebdomadaires, achats)
- L'accès aux soins médicaux
- Votre vie sociale (amis, personnes vulnérables)

Quel a été l'impact le plus important pour vous ?

- Surcrot de transport / distance parcourue
- Temps perdu par semaine / jour
- Stress, tension psychologique



N° TEL
07 46 68 36 46



Mairie de Corbel

259 route de la Cluse
73160 CORBEL Téléphone : 04 79 65 73 05 Email: mairie@corbel.fr

Le Murmure du Gringalet est édité et imprimé par la Mairie de Corbel sur papier recyclé. Retrouvez ce bulletin sur notre site www.corbel.fr. Ne pas jeter sur la voie publique.

Bientôt le retour du moustique tigre : comment s'en protéger ?

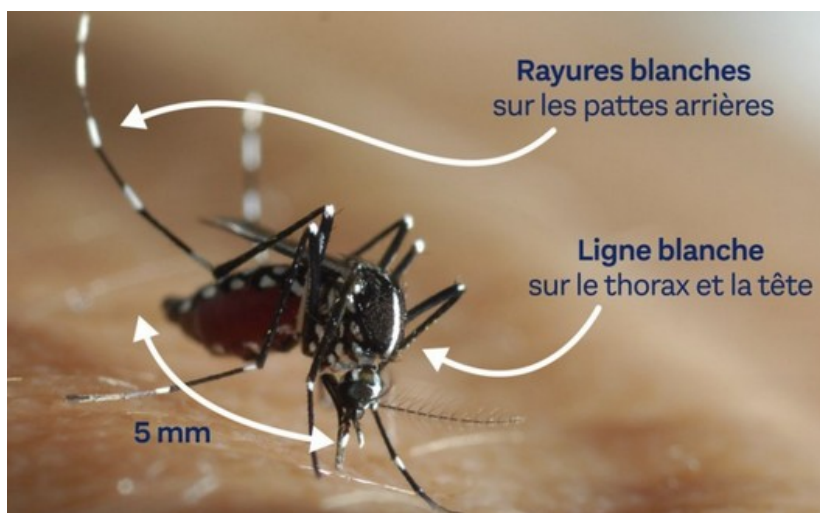


Actualités

C'est bientôt la rentrée pour le moustique tigre. L'arrivée des beaux jours marque aussi le retour de ce nuisible invasif à rayures noires et blanches. C'est aussi le moment où l'on peut encore enrayer sa propagation.

Le moustique tigre : qui est-il ?

Le moustique tigre dont le nom scientifique est *Aedes albopictus*, est une espèce de moustique de petite taille (entre 5 et 10 mm). Noir, tacheté de blanc sur le corps et les pattes et présentant une ligne blanche sur la tête et le dos, il peut transmettre certains virus comme la dengue, le zika ou le chikungunya. Comme tous les moustiques, il a besoin d'eau pour assurer son développement.



Comment participer à réduire sa présence ?

Quelques bons gestes peuvent permettre de réduire la présence du moustique tigre :

- **Vider** les coupelles sous les pots de fleurs, les gamelles pour animaux, les bâches couvrant les tas de bois, etc. au moins une fois par semaine.
- **Couvrir** de façon hermétique tous les récipients comme les réservoirs d'eau de pluie, avec un couvercle ou un tissu fin.
- **Curer** régulièrement les rigoles, les gouttières, les chéneaux...
- **Ranger** à l'abri de la pluie tous les matériels pouvant contenir ou accumuler de l'eau (outils de jardinage, brouettes, seaux, arrosoirs, jouets...) ou retournez-les.

Plus d'information : <https://agirmoustique.fr>

Mairie de Corbel

259 route de la Cluse
73160 CORBEL Téléphone : 04 79 65 73 05 Email: mairie@corbel.fr

Le Murmure du Gringalet est édité et imprimé par la Mairie de Corbel sur papier recyclé. Retrouvez ce bulletin sur notre site www.corbel.fr.
Ne pas jeter sur la voie publique.